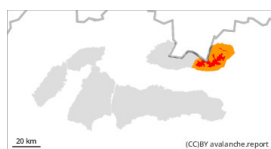


Danger Level 4 - High



Tendency: Constant avalanche danger →

on Sunday 19 02 2023



Persistent weak layer



Wet snow



Lavíny je možné uvoni Lavíny je možné uvoni hlavne na veľmi strmých svahoch nad 35°, pri vekom dodatomom zaažení (viacerí lyžiari, skok, pád, pohyb na pešo).hlavne na veľmi strmých svahoch nad 35°, pri vekom dodatomom zaažení (viacerí lyžiari, skok, pád, pohyb na pešo).

Vo všeobecnosti je ale snehová pokrývka pomerne dobre stabilizovaná. Hlavným lavínovým problémom je mokrý sneh. Teploty nad 0°C sneh premoia, o spôsobí narušenie stability snehu. Vplyv bude ma aj dáž, ktorý sa objaví popoludní v polohách do 1500 m n. m. Na strmých svahoch sa môžu objavi splazy alebo malé mokré samovoné lavíny. Naopak na severných a tienistých svahoch sa v snehovej pokrývke stále môže nachádza hranatozrnný sneh, ktorý funguje ako slabá vrstva. Druhým lavínovým problémom je teda trvalá slabá vrstva.

Snowpack

Danger patterns

dp.10: springtime scenario

Povrch snehu bol počas posledných dní vlhký až mokrý vplyvom oteplenia. V noci sneh stuhne a stvrdne. Cez de opä zmäkne a premoí sa hlavne v popoludajších hodinách, keď sa objavujú slabé dažové zrážky. Nad 2000 m nad morom bude sneh celý de tvrdý a suchý.

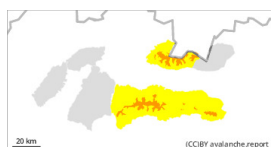
Tendency

Od severozápadu postúpi do strednej Európy frontálny systém spojený s tlakovou nížou. Oblano až zamračené, dopoludnia aj zmenšená oblanos. Ojedinele, popoludní na viacerých miestach obsasný dáž, od cca 1500 m sneženie. Na podhorí slabý postupne západný vietor 4 až 8 m/s. Od stredných polôh prevažne západný vietor okolo 10, postupne 13 až 19 m/s.

Danger Level 3 - Considerable



Tendency: Constant avalanche danger →
on Sunday 19 02 2023



Persistent weak layer



Wet snow



Lavíny je možné uvoni Lavíny je možné uvoni hlavne na velmi strmých svahoch nad 35°, pri vekom dodatonom zaažení (viacerí lyžiari, skok, pád, pohyb na pešo).hlavne na velmi strmých svahoch nad 35°, pri vekom dodatonom zaažení (viacerí lyžiari, skok, pád, pohyb na pešo).

Vo všeobecnosti je ale snehová pokrývka pomerne dobre stabilizovaná. Hlavným lavínovým problémom je mokrý sneh. Teploty nad 0°C sneh premoia, o spôsobí narušenie stability snehu. Vplyv bude ma aj dáž, ktorý sa objaví popoludní v polohách do 1500 m n. m. Na strmých svahoch sa môžu objavi splazy alebo malé mokré samovoné lavíny. Naopak na severných a tienistých svahoch sa v snehovej pokrývke stále môže nachádza hranatozrnný sneh, ktorý funguje ako slabá vrstva. Druhým lavínovým problémom je teda trvalá slabá vrstva.

Snowpack

Danger patterns

dp.10: springtime scenario

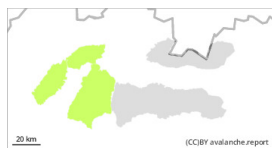
Povrch snehu bol počas posledných dní vlhký až mokrý vplyvom oteplenia. V noci sneh stuhne a stvrdne. Cez de opä zmäkne a premoí sa hlavne v popoludajších hodinách, keď sa objaví slabé dažové zrážky. Nad 2000 m nad morom bude sneh celý de tvrdý a suchý.

Tendency

Od severozápadu postúpi do strednej Európy frontálny systém spojený s tlakovou nížou. Oblano až zamraené, dopoludnia aj zmenšená oblanos. Ojedinele, popoludní na viacerých miestach obsný dáž, od cca 1500 m sneženie. Na podhorí slabý postupne západný vietor 4 až 8 m/s. Od stredných polôh prevažne západný vietor okolo 10, postupne 13 až 19 m/s.



Danger Level 1 - Low



Tendency: Constant avalanche danger →

on Sunday 19 02 2023



Wet snow



Lavíny je možné uvoni Lavíny je možné uvoni hlavne na veľmi strmých svahoch nad 35°, pri veľkom dodatočnom zaažení (viacerí lyžiari, skok, pád, pohyb na pešo). hlavne na veľmi strmých svahoch nad 35°, pri veľkom dodatočnom zaažení (viacerí lyžiari, skok, pád, pohyb na pešo).

Vo všeobecnosti je ale snehová pokrývka pomerne dobre stabilizovaná. Hlavným lavínovým problémom je mokrý sneh. Teploty nad 0°C sneh premoia, o spôsobí narušenie stability snehu. Vplyv bude mať aj dáž, ktorý sa objaví popoludní v polohách do 1500 m n. m. Na strmých svahoch sa môžu objaviť splazy alebo malé mokré samovoné lavíny. Naopak na severných a tienistých svahoch sa v snehovej pokrývke stále môže nachádzať hranatozrný sneh, ktorý funguje ako slabá vrstva. Druhým lavínovým problémom je teda trvalá slabá vrstva.

Snowpack

Danger patterns

dp.10: springtime scenario

Povrch snehu bol počas posledných dní vlhký až mokrý vplyvom oteplenia. V noci sneh stuhne a stvrdne. Čez deň opäť zmäkne a premoia sa hlavne v popoludajších hodinách, keď očakávame slabé dažďové zrážky. Nad 2000 m nad morom bude sneh celý deň tvrdý a suchý.

Tendency

Od severozápadu postúpi do strednej Európy frontálny systém spojený s tlakovou nížou. Oblano až zamračené, dopoludnia aj zmenšená oblanosť. Ojedinele, popoludní na viacerých miestach obasný dáž, od cca 1500 m sneženie. Na podhorí slabý postupne západný vietor 4 až 8 m/s. Od stredných polôh prevažne západný vietor okolo 10, postupne 13 až 19 m/s.