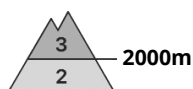




Danger Level 3 - Considerable



Tendency: Constant avalanche danger →

on Saturday 18 02 2023



Persistent
weak layer



Wet snow



Lavíny je možné uvoni Lavíny je možné uvoni hlavne na velmi strmých svahoch nad 35°, pri vekom dodatonom zaažení (viacerí lyžiari, skok, pád, pohyb na pešo).hlavne na velmi strmých svahoch nad 35°, pri vekom dodatonom zaažení (viacerí lyžiari, skok, pád, pohyb na pešo).

Vo všeobecnosti je ale snehová pokrývka pomerne dobre stabilizovaná. Hlavným lavínovým problémom je mokrý sneh. Teploty nad 0°C sneh premoia, o spôsobí narušenie stability snehu. Vplyv bude ma aj dáž, ktorý sa objaví popoludní v polohách do 1500 m n. m. Na strmých svahoch sa môžu objavi splazy alebo malé mokré samovoné lavíny. Naopak na severných a tienistých svahoch sa v snehovej pokrývke stále môže nachádza hranatozrnny sneh, ktorý funguje ako slabá vrstva. Druhým lavínovým problémom je teda trvalá slabá vrstva.

Snowpack

Danger patterns

dp.10: springtime scenario

Povrch snehu bol poas posledných dní vlhký až mokrý vplyvom oteplenia. V noci sneh stuhne a stvrdne. Cez de opä zmäkne a premoí sa hlavne v popoludajších hodinách, ke oakávame slabé dažové zrážky. Nad 2000 m nad morom bude sneh celý de tvrdý a suchý.

Tendency

Od severozápadu postúpi do strednej Európy frontálny systém spojený s tlakovou nížou. Oblano až zamraené, dopoludnia aj zmenšená oblanos. Ojedinele, popoludní na viacerých miestach obsný dáž, od cca 1500 m sneženie. Na podhorí slabý postupne západný vietor 4 až 8 m/s. Od stredných polôh prevažne západný vietor okolo 10, postupne 13 až 19 m/s.



Danger Level 2 - Moderate



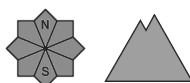
Tendency: Constant avalanche danger →
on Saturday 18 02 2023



Persistent
weak layer



Wet snow



Lavíny je možné uvoni Lavíny je možné uvoni hlavne na velmi strmých svahoch nad 35°, pri vekom dodatonom zaažení (viacerí lyžiari, skok, pád, pohyb na pešo).hlavne na velmi strmých svahoch nad 35°, pri vekom dodatonom zaažení (viacerí lyžiari, skok, pád, pohyb na pešo).

Vo všeobecnosti je ale snehová pokrývka pomerne dobre stabilizovaná. Hlavným lavínovým problémom je mokrý sneh. Teploty nad 0°C sneh premoia, o spôsobí narušenie stability snehu. Vplyv bude ma aj dáž, ktorý sa objaví popoludní v polohách do 1500 m n. m. Na strmých svahoch sa môžu objavi splazy alebo malé mokré samovoné lavíny. Naopak na severných a tienistých svahoch sa v snehovej pokrývke stále môže nachádza hranatozrnny sneh, ktorý funguje ako slabá vrstva. Druhým lavínovým problémom je teda trvalá slabá vrstva.

Snowpack

Danger patterns

dp.10: springtime scenario

Povrch snehu bol poas posledných dní vlhký až mokrý vplyvom oteplenia. V noci sneh stuhne a stvrдне. Cez de opä zmäkne a premoí sa hlavne v popoludajších hodinách, ke oakávame slabé dažové zrážky. Nad 2000 m nad morom bude sneh celý de tvrdý a suchý.

Tendency

Od severozápadu postúpi do strednej Európy frontálny systém spojený s tlakovou nížou. Oblano až zamraené, dopoludnia aj zmenšená oblano. Ojedinele, popoludní na viacerých miestach obsný dáž, od cca 1500 m sneženie. Na podhorí slabý postupne západný vietor 4 až 8 m/s. Od stredných polôh prevažne západný vietor okolo 10, postupne 13 až 19 m/s.



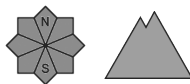
Danger Level 1 - Low



Tendency: Constant avalanche danger →
on Saturday 18 02 2023



Wet snow



Lavíny je možné uvoni Lavíny je možné uvoni hlavne na velmi strmých svahoch nad 35°, pri vekom dodatnom zaažení (viacerí lyžiari, skok, pád, pohyb na pešo). hlavne na velmi strmých svahoch nad 35°, pri vekom dodatnom zaažení (viacerí lyžiari, skok, pád, pohyb na pešo).

Vo všeobecnosti je ale snehová pokrývka pomerne dobre stabilizovaná. Hlavným lavínovým problémom je mokrý sneh. Teploty nad 0°C sneh premoia, o spôsobí narušenie stability snehu. Vplyv bude ma aj dáž, ktorý sa objaví popoludní v polohách do 1500 m n. m. Na strmých svahoch sa môžu objavi splazy alebo malé mokré samovoné lavíny. Naopak na severných a tienistých svahoch sa v snehovej pokrývke stále môže nachádza hranatozrný sneh, ktorý funguje ako slabá vrstva. Druhým lavínovým problémom je teda trvalá slabá vrstva.

Snowpack

Danger patterns

dp.10: springtime scenario

Povrch snehu bol počas posledných dní vlhký až mokrý vplyvom oteplenia. V noci sneh stuhne a stvrdne. Cez de opä zmäkne a premoí sa hlavne v popoludajších hodinách, keď oakávame slabé dažové zrážky. Nad 2000 m nad morom bude sneh celý de tvrdý a suchý.

Tendency

Od severozápadu postúpi do strednej Európy frontálny systém spojený s tlakovou nížou. Oblano až zamraené, dopoludnia aj zmenšená oblanos. Ojedinele, popoludní na viacerých miestach obasný dáž, od cca 1500 m sneženie. Na podhorí slabý postupne západný vietor 4 až 8 m/s. Od stredných polôh prevažne západný vietor okolo 10, postupne 13 až 19 m/s.