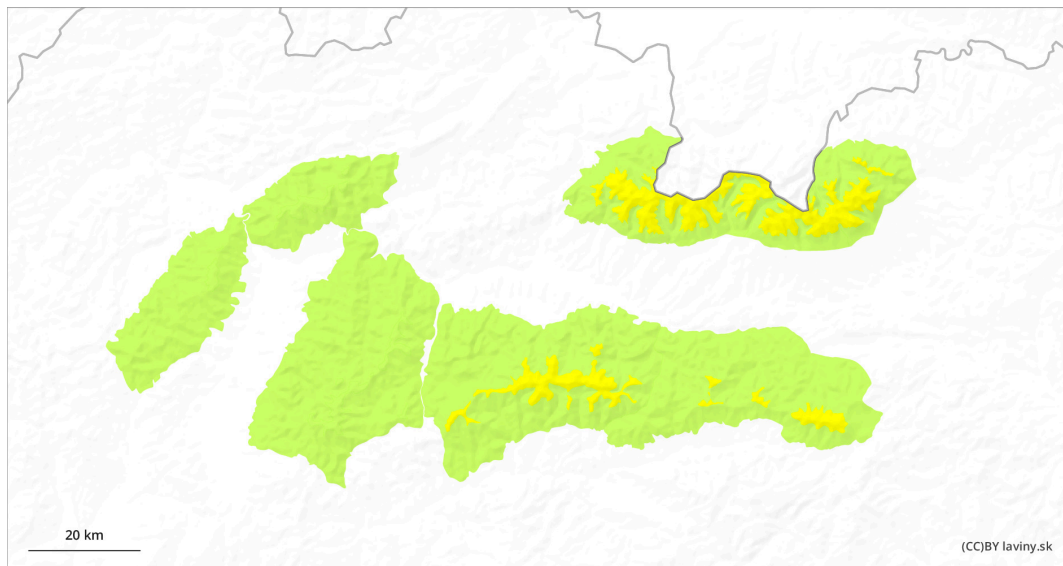
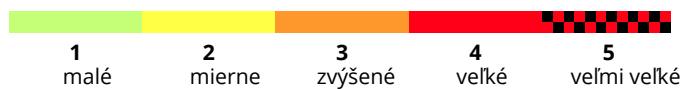
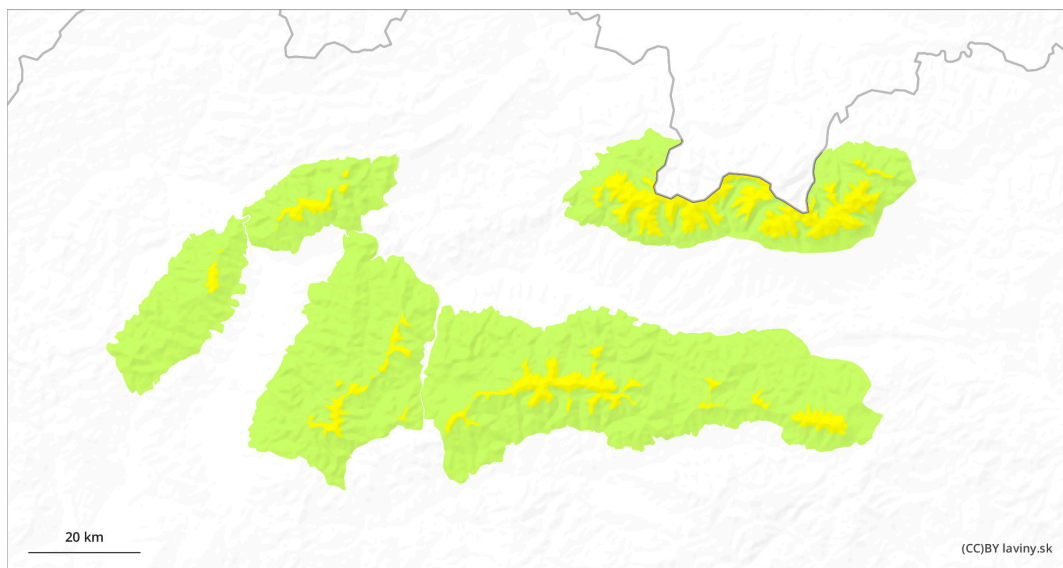


## AM



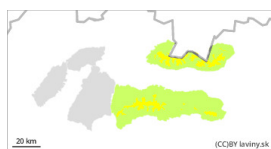
## PM



## Stupeň nebezpečenstva 2 - Mierne



**Tendencia: Zotrvávajúce lavínové nebezpečie**  
na Piatok 07.03.2025 →



Trvalo slabá  
vrstva



Hranica lesa

Stabilita snehovej pokrývky: **slabá**

Množstvo nebezpečných miest: **ojedinele**

Veľkosť lavín: **stredná**



Mokrý sneh



Hranica lesa

Stabilita snehovej pokrývky: **slabá**

Množstvo nebezpečných miest: **niektoré**

Veľkosť lavín: **stredná**

### Pozor na severe je stále trvalo slabá vrstva. Na juhu mokrý sneh.

Vo Vysokých, Západných a Nízkych Tatrách je nad hranicou lesa vyhlásené mierne lavínové nebezpečenstvo (2. stupeň). Všeobecne tu sneh z poslednej periódy sneženia (štvrtok-sobota) sadol a na J expozíciách sa vplyvom striedania teplôt na jeho povrchu vytvorila vrstva kôry alebo firnu. Na S orientovaných svahoch je stále možné nájsť miesta so suchým neprerobeným snehom, ktorý leží na vrstve ľadu alebo starej stvrdnutej snehovej vrstve, medzi ktorými sa nachádza nebezpečná vrstva hranatozrného snehu. V priebehu štvrtka bude počasie v horstvách Slovenska ovplyvňovať tlaková výš, ktorá prinesie jasné a veľmi teplé počasie počasie. Na J orientovaných expozíciách bude snehová pokrývka v priebehu dňa postupne natápaná slnkom. Uvoľnenie lavín sa predpokladá hlavne na strmom až veľmi strmom teréne, obzvlášť pri veľkom dodatočnom zaťažení. Na S svahoch sa stabilita veľmi ťažko odhaduje, najnebezpečnejšie sú miesta s viditeľne nafúkaným väčším množstvom snehu, na J svahoch si treba všimnúť premočenú vrstvu snehu. Počas dňa sa na J svahoch môžu vyskytnúť aj samovoľné lavíny a splazy mokrého snehu. Očakávané sú len malé alebo stredné lavíny, no problémom je transportná a akumulčná zóna nánosov, kde sa vzhľadom na malú výšku snehovej pokrývky často nachádza skalná suť, alebo odkryté skalné bloky.

### Snehová pokrývka

Výška snehovej pokrývky je stále podpriemerná, súvislá snehová pokrývka sa nachádza až nad hranicou 1500 m n.m. Za poslednú periódu sneženia pripadlo do 30 cm nového snehu, ktorý na J expozíciách postupne sadol a prerobil sa na kôru alebo firn. Avšak na S orientáciách najvyšších polôh si tento sneh stále zachováva prachový charakter, pod ktorým pretrváva trvalo slabá vrstva hranatozrného snehu. V priebehu dňa sa očakáva na J expozíciách natápanie snehovej pokrývky.

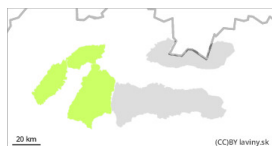
### Tendencia

V priebehu dňa stúpajúca, k večeru klesajúca, celkovo zotrvalá.

<br><br><font size="2">bl</font>

## Stupeň nebezpečenstva 2 - Mierne

**AM:**



**Tendencia: Zotrvávajúce lavínové nebezpečie** →

na Piatok 07.03.2025



Mokrý sneh



Hranica  
lesa

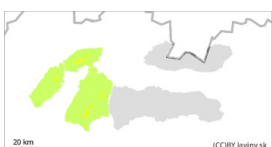
Stabilita snehovej pokrývky: **stredná**

Množstvo nebezpečných miest:

niektoré

Veľkosť lavín: **malá**

**PM:**



Hranica lesa

**Tendencia: Zotrvávajúce lavínové nebezpečie** →

na Piatok 07.03.2025



Mokrý sneh



Hranica  
lesa

Stabilita snehovej pokrývky: **slabá**

Množstvo nebezpečných miest:

niektoré

Veľkosť lavín: **stredná**

### Pozor na natápanie snehovej pokrývky počas dňa.

Pre Malú a Veľkú Fatru je vyhlásené od poludnia mierne lavínové nebezpečenstvo (2. stupeň). Všeobecne tu sneh z poslednej periódy sneženia (štvrtok-sobota) sadol a vplyvom striedania teplôt sa na jeho povrchu vytvorila vrstva kôry alebo firnu. Na S orientovaných svahoch je ojedinele možné nájsť ešte lokálne miesta so suchým neprerobeným snehom, ktorý leží na vrstve ľadu alebo starej stvrdnutej snehovej vrstve. V priebehu štvrtka bude počasie v horstvách Slovenska ovplyvňovať tlaková výš, ktorá prinesie jasné veľmi teplé počasie. Na J orientovaných expozíciách bude snehová pokrývka v priebehu dňa postupne natápaná slnkom. Uvoľnenie lavín sa predpokladá hlavne na strmom až veľmi strmom teréne, obzvlášť pri veľkom dodatočnom zaťažení, najmä na J svahoch, kde sa môžu vyskytnúť aj samovoľné lavíny a splazy mokrého snehu. Očakávané sú len malé alebo stredné lavíny, no problémom je transportná a akumulčná zóna nánosov, kde sa vzhľadom na malú výšku snehovej pokrývky často nachádza skalná suť, alebo odkryté skalné bloky.

### Snehová pokrývka

Výška snehovej pokrývky je stále podpriemerná, súvislá snehová pokrývka sa nachádza až nad hranicou 1500 m n.m. Za poslednú periódu sneženia pripadlo do 30 cm nového snehu, ktorý postupne sadol a prerobil sa na kôru alebo firn. Prachový charakter si zachováva na S orientovaných svahoch najvyšších polôh. V priebehu dňa sa očakáva na J expozíciách výrazné natápanie snehovej pokrývky.

### Tendencia

V priebehu dňa stúpajúca, k večeru klesajúca, celkovo zotrvalá.

<br><br><font size="2">bl</font>