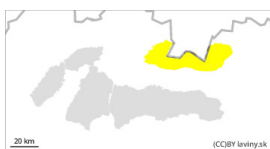


Stupeň nebezpečnosti 2 - Mierne

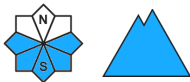


Tendencia: Zotrývajúce lavínové nebezpečie →

na Nedeľa 31 03 2024



Mokrý sneh



Stabilita snehovej pokrývky: slabá

Množstvo nebezpečných miest: niektoré

Veľkosť lavín: stredná



Vetrom previaty sneh



Stabilita snehovej pokrývky: slabá

Množstvo nebezpečných miest: niektoré

Veľkosť lavín: stredná

Pozor na lavíny a splazy z mokrého snehu, na severoch na vetrom ubité dosky!

Vo Vysokých a Západných Tatrách je vyhlásené mierne lavínové nebezpečenstvo. V polohách nad 2000 m.n.m. sa vo východných a severných žľaboch a muldách stále vyskytujú dosky a vankúše vetrom previateho snehu. Pozor! Na niektorých miestach je vetrom previaty sneh uložený na vrstve snehových krúpok = skryté nebezpečenstvo lavín!

Na veľmi strmých svahoch pri veľkom dodatočnom mechanickom zaťažení hrozí uvoľnenie aj stredne veľkých lavín.

Vplyvom pokračujúceho oteplenia možno na extrémne strmých svahoch očakávať samovoľné lavíny na naslenných svahoch.

Lavínové nebezpečenstvo je potrebné lokálne posúdiť vo všetkých orientáciách.

Snehová pokrývka

Snehová pokrývka je vplyvom predošlého priebehu počasia všeobecne dobre spevnená. Relatívne nový sneh (10-20cm) z posledných snežení (cez víkend a v noci zo štvrtka na piatok) ešte nestihol sfirnovať a nie je so starým podkladom pevne spojený. Táto vrstva je vetrom nerovnomerne premiestnená prevažne na severné a východné svahy. Tam sa tvoria nebezpečné vankúše a dosky.

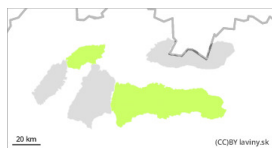
V dôsledku ďalšieho oteplenia sa horná vrstva snehu odtápa, čím stráca svoju súdržnosť.

Tendencia

Zotrvalá.

<i> Zostavil: Ivan Chlebovec </i>

Stupeň nebezpečenstva 1 - Malé



Tendencia: Zotrvávajúce lavínové nebezpečie →

na Nedeľa 31.03.2024



Mokrý sneh



Stabilita snehovej pokrývky: slabá

Množstvo nebezpečných miest: ojedinele

Veľkosť lavín: malá

Pozor na lavíny a splazy z mokrého snehu

V Malej Fatre a Nízkych Tatrách platí malé lavínové nebezpečenstvo z topiaceho sa mokrého snehu. Vplyvom oteplenia možno na naslenných veľmi strmých svahoch očakávať aj samovoľné malé lavíny. Nebezpečenstvo pre lyžiarov alebo turistov hrozí najmä v spojení s terénymi pascami.

Snehová pokrývka

Snehová pokrývka je vplyvom predošlého priebehu počasia všeobecne dobre spevnená. Vrstva relatívne nového snehu (10-20cm) z posledných snežení bola vetrom premiestňovaná na severné svahy, zároveň sa tento sneh vplyvom tepla premieňa na ťažký plstnatý, neskôr firnový sneh, ktorý v dôsledku odtápania stráca svoju súdržnosť.

Tendencia

Zotrvalá.

<i> Zostavil: Ivan Chlebovec </i>