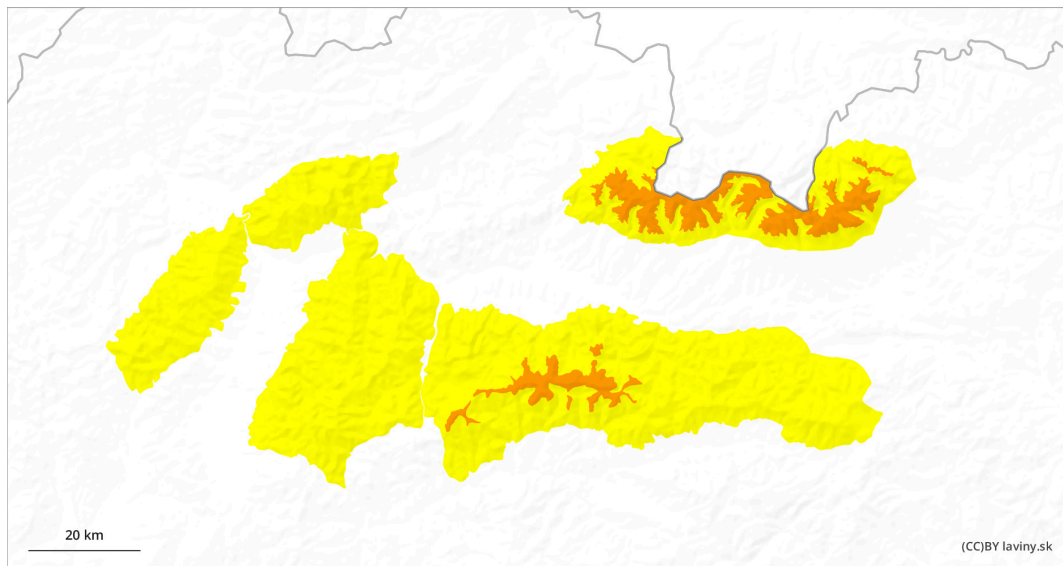
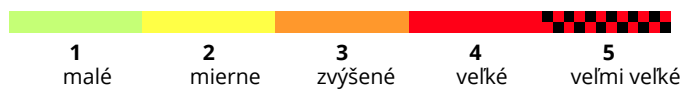
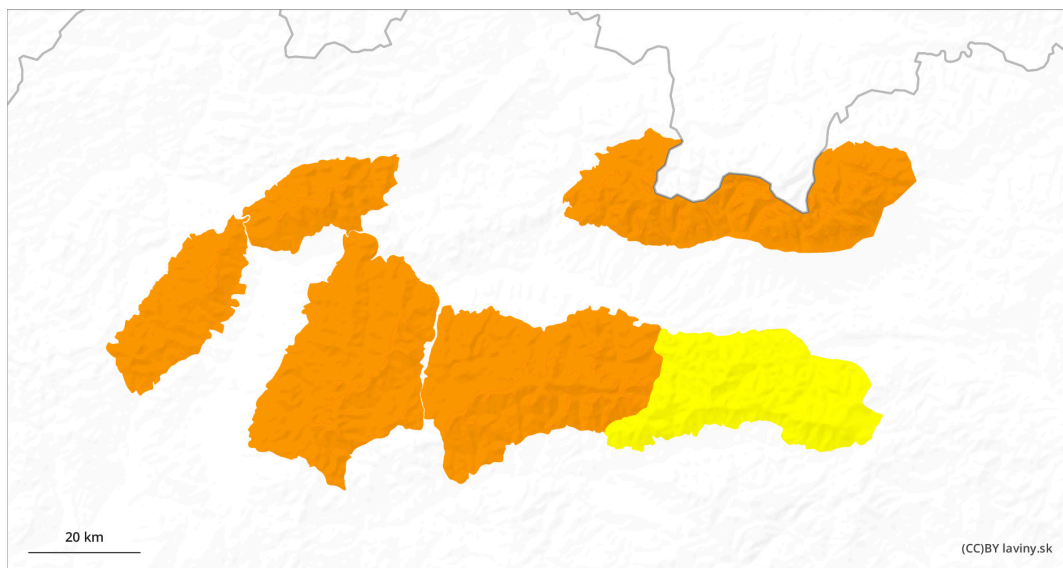


AM



PM

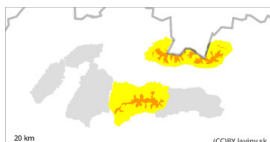


Stupeň nebezpečenstva 3 - Zvýšené

AM:



Tendencia: Zotrúvajúce lavínové nebezpečenie →
na Streda 07.02.2024



Nový sneh



1600m

Stabilita snehovej pokrývky: **slabá**

Množstvo nebezpečných miest: **mnoho**

Veľkosť lavín: **stredná**



Vetrom
previaty sneh



1600m

Stabilita snehovej pokrývky: **slabá**

Množstvo nebezpečných miest: **mnoho**

Veľkosť lavín: **stredná**



Mokrý sneh



1500m

Stabilita snehovej pokrývky: **slabá**

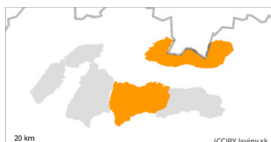
Množstvo nebezpečných miest: **niektoré**

Veľkosť lavín: **stredná**

PM:



Tendencia: Zotrúvajúce lavínové nebezpečenie →
na Streda 07.02.2024



Nový sneh



1600m

Stabilita snehovej pokrývky: **slabá**

Množstvo nebezpečných miest: **mnoho**

Veľkosť lavín: **stredná**



Vetrom
previaty sneh



1600m

Stabilita snehovej pokrývky: **slabá**

Množstvo nebezpečných miest: **mnoho**

Veľkosť lavín: **stredná**



Mokrý sneh



1800m

Stabilita snehovej pokrývky: **slabá**

Množstvo nebezpečných miest: **niektoré**

Veľkosť lavín: **veľká**

Počas utorka platí pre Vysoké, Západné a západnú časť Nízkych Tatier dopoludnia pre najvyššie polohy (nad 1600 m n.m.) zvýšené lavínové nebezpečenstvo, t.j. 3 stupeň z 5-dielnej medzinárodnej stupnice. Počasie posledných dní (nedeľa večer a pondelok) - masívne zrážky a silný vietor, spôsobilo na mnohých miestach nestabilitu. Hlavnými lavínovými problémami sú nový sneh (na všetkých expozíciách) a vetrom previaty sneh na V, J, JV, a JZ orientáciách, a to aj na menších sklonoch. V stredných a nižších častiach je hlavný lavínový problém mokrý sneh. Vývoj počasia dáva predpoklad, že problém mokrého snehu sa presunie aj do vyšších expozícií. Oťaženie vplyvom oteplenia, nasvietenia slnkom, prípadne ďalšie dažďové zrážky aj v najvyšších polohách spôsobia premočenie snehového profilu do takej miery, že hrozia samovoľné lavíny a aj samovoľné základové lavíny. Popoludní platí preto zvýšené lavínové nebezpečenstvo aj pre stredné polohy.



Snehová pokrývka

V najvyšších polohách pripadlo za poslednú periódu až 40cm nového snehu. Ten bol vplyvom veľmi silného vetra intenzívne premiestňovaný na záveterné strany pohorí, prípadne do miest s menším sklonom. vietor vytvoril na mnohých miestach snehové vankúše a krehké dosky, ktoré ležia na tvrdej vrstve starého snehu. Veľký rozdiel tvrdosti a krehkosť dosiek vetrom ubitého snehu tak spôsobili na mnohých miestach vysokú mieru nestability.

Tendencia

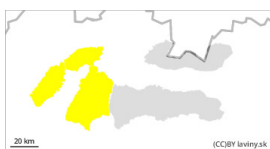
Tendencia lavínového nebezpečenstva je zotrvalá.

Stupeň nebezpečenstva 3 - Zvýšené

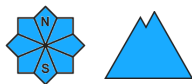
AM:



Tendencia: Zotrvávajúce lavínové nebezpečie →
na Streda 07.02.2024



Mokrý sneh



Stabilita snehovej pokrývky: **slabá**

Množstvo nebezpečných miest: **niektoré**

Veľkosť lavín: **stredná**



Vetrom
previaty sneh



1400m

Stabilita snehovej pokrývky: **stredná**

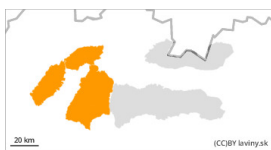
Množstvo nebezpečných miest: **niektoré**

Veľkosť lavín: **stredná**

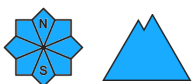
PM:



Tendencia: Zotrvávajúce lavínové nebezpečie →
na Streda 07.02.2024



Mokrý sneh



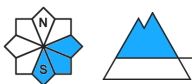
Stabilita snehovej pokrývky: **slabá**

Množstvo nebezpečných miest: **niektoré**

Veľkosť lavín: **veľká**



Vetrom
previaty sneh



1400m

Stabilita snehovej pokrývky: **stredná**

Množstvo nebezpečných miest: **niektoré**

Veľkosť lavín: **stredná**

Pozor na premočený sneh vo významných lavínových dráhach.

Od poludnia platí pre Fatry a východnú časť Nízkyh Tatier zvýšené lavínové nebezpečenstvo, t.j. tretí stupeň z päťdielnej medzinárodnej stupnice. Prílev teplého morského vzduchu počas pondelka spojený s dažďovými zrážkami spôsobil postupné oťaženie a premočenie snehovej pokrývky. Na niektorých miestach (J,JV,V) najvyšších polôh (nad 1400 m n.m.) je možné nájsť menšie dosky a vankúše naviateho snehu z poslednej periódy sneženia. Hlavným lavínovým problémom je však mokrý sneh, ktorý sa môže uvoľniť vo forme samovoľných, prípadne samovoľných základových lavín. Nebezpečné sú teda časté lavínové dráhy, miesta s vysokou výškou naakumulovaného snehu a veľkou zbernou plochou.

Snehová pokrývka

Stará snehová pokrývka sa vplyvom pondelňajších zrážiek vo forme dažďa postupne premáčala. Stále vysoké teploty počas utorka a menšia oblačnosť spôsobia ďalšie premáčanie snehovej pokrývky, čo bude viesť k nestabilite.

Stupeň nebezpečenstva 2 - Mierne



Mokrý sneh



Stabilita snehovej pokrývky: *stredná*

Množstvo nebezpečných miest: *niektoré*

Veľkosť lavín: *stredná*

Pozor na premočený sneh vo významných lavínových dráhach.

Pre východnú časť Nízkych Tatier platí mierne lavínové nebezpečenstvo, t.j. druhý stupeň z päťdielnej medzinárodnej stupnice. Prílev teplého morského vzduchu počas pondelka spojený s dažďovými zrážkami spôsobil postupné oťaženie a premočenie snehovej pokrývky. Hlavným lavínovým problémom je mokrý sneh, ktorý sa môže uvoľniť vo forme samovoľných lavín. Vplyvom menšej výšky snehu v tomto regióne sa však neočakávajú stredné, či väčšie lavíny spôsobené týmto problémom.

Snehová pokrývka

Stará snehová pokrývka sa vplyvom pondelňajších zrážok vo forme dažďa postupne premáčala. Stále vysoké teploty počas utorka a menšia oblačnosť spôsobia ďalšie premáčanie snehovej pokrývky, čo bude viesť k nestabilite.

Tendencia

Tendencia vývoja lavínového nebezpečenstva je zotrvalá.

<I>Zostavil : Martin Buliak </I>